

Domingo 12 de julio de 2020

**EXAMEN DE ADMISIÓN
ORDINARIO II FASE
2020
GRUPO 02**

SOCIALES



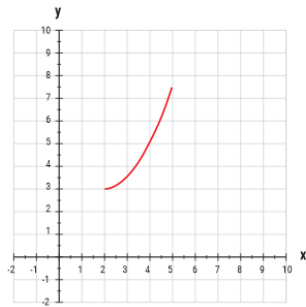
UNSA

UNIVERSIDAD NACIONAL DE SAN AGUSTÍN DE AREQUIPA

SOCIALES - I

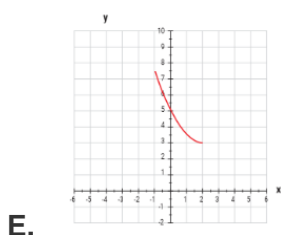
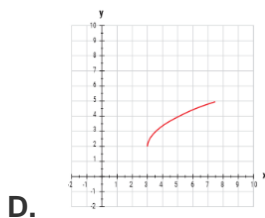
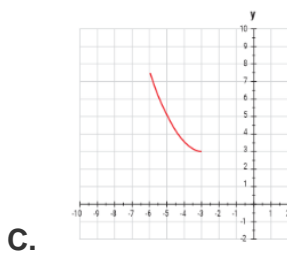
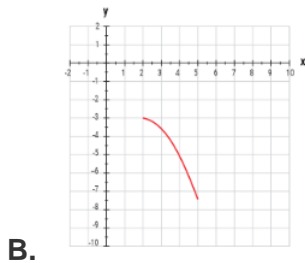
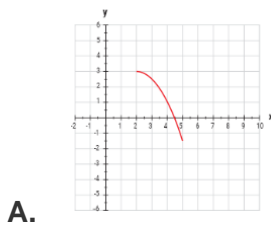
1. Dada la gráfica de la función $y=f(x)$

Dada gráfica de la función $y = f(x)$



La gráfica de la función inversa de f es:

La gráfica de la función inversa de f es:



2. Indique la secuencia correcta, si las siguientes magnitudes son directa (D) o inversamente (I) proporcionales:

- La diagonal de un cuadrado y su área
- La cantidad de ganado en una granja y el tiempo que cierta cantidad de alimento se almacena para ellos
- El tiempo que tarda en caer un objeto y la altura de la torre desde donde se lanza
- La velocidad de un auto con el tiempo de duración de un recorrido

- A. DIDI
 B. DDII
 C. DIID
 D. DDDI
 E. DIII

3. Los seres vivos poseen un ciclo de vida: nacen, crecen, se reproducen y mueren. Las células también tienen un ciclo de vida. Al respecto, señale la alternativa correcta:

- A. El ciclo celular comprende interfase y meiosis en las células somáticas
- B. La interfase es la fase más corta del ciclo celular en todas las células del cuerpo
- C. La mitosis está subdividida en las fases G1, S y G2
- D. La interfase es la etapa del ciclo celular en que la célula presenta intensa actividad metabólica
- E. Durante la mitosis disminuye la síntesis de ARN

SOCIALES - I

4. Los esfuerzos por plantar árboles en zonas deforestadas desempeñan un papel importante para controlar el calentamiento global. La razón es una una de las siguientes:

- A. Las plantas reducen las concentraciones de CO₂ atmosférico y aumentan la cantidad de carbono almacenado en los ambientes terrestres
- B. Las plantas incrementan la concentración de oxígeno atmosférico
- C. Las plantas incrementan el vapor de agua en la atmósfera
- D. Las plantas aumentan la concentración de nitrógeno almacenado en los ambientes terrestres
- E. Las plantas disminuyen la concentración de nitrógeno de los ambientes terrestres

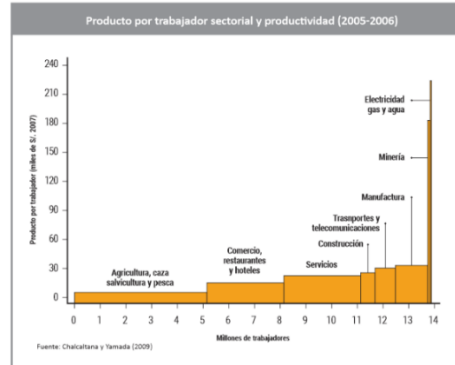
5. El Centro Histórico de Arequipa fue declarado Patrimonio Cultural de la Humanidad en el año 2000. Sin embargo, se ha visto en peligro esta categoría debido a:

- A. Reducción del área urbana
- B. Aumento de vehículos
- C. Comercio informal
- D. Inseguridad ciudadana
- E. Proyectos inmobiliarios privados

6. El Jurado Nacional de Elecciones tiene a su cargo:

- A. Elaboración y actualización del padrón electoral
- B. Fiscalizar la legalidad del proceso electoral
- C. Organizar los procesos electorales
- D. Garantizar a los personeros el acceso a la información
- E. Dictar disposiciones para el mantenimiento del orden público

7. En la relación entre trabajadores y productividad, podemos concluir que:



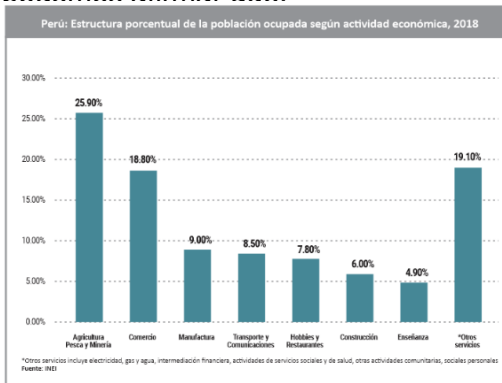
- A. La mayoría de la población trabaja en minería
- B. La mayor productividad la encontramos en la agricultura
- C. La construcción emplea más trabajadores que el comercio
- D. La manufactura tiene un mayor producto por trabajador que el comercio
- E. La minería tiene un mayor producto por trabajador que la electricidad, gas y agua

8. Marque la respuesta correcta: Expansión secundaria de dinero en una economía, básicamente, quiere decir:

- A. Que el dinero primario emitido por el BCRP se multiplica vía depósitos a la vista (cheque bancario o dinero secundario)
- B. Que el dinero aumenta por la compra y venta de bienes y servicios
- C. Que los agentes económicos especulan con el dinero primario
- D. Que el dinero no aumente por la venta de bienes y depósitos
- E. Que el dinero disminuye por la venta de bienes

SOCIALES - I

9. Luego de observar el siguiente gráfico que muestra a la población ocupada por actividad económica podemos afirmar que:



- A. La mayoría de nuestra población trabaja en comercio
- B. Las manufacturas representan el sector que menos emplea a nuestra población
- C. Existe un sector mayoritario llamado otros servicios
- D. La mayoría de la población está empleada en actividades primarias
- E. La minería tiene un mayor producto por trabajador que la electricidad, gas y agua
10. Según la propuesta aristotélica, todas las personas dirigen sus actividades hacia un bien que se busca por sí mismo y no por otra cosa, este bien supremo es:
- A. El placer
- B. El deber
- C. La justicia
- D. La libertad
- E. La felicidad
11. ¿Qué alternativa contiene un ejemplo de hecho moral?
- A. La contemplación del amanecer
- B. La producción de automóviles en serie
- C. Los decesos humanos a causa de los sismos
- D. Las personas afectadas por una explosión volcánica
- E. Los atentados terroristas contra seres humanos
12. Se lanza una pelota con una velocidad inicial con un ángulo arriba de la horizontal. Desprecie la resistencia del aire. ¿En qué parte de la trayectoria su aceleración es igual a cero?
- A. En ningún lugar de su trayectoria
- B. En su punto más alto
- C. Antes de que alcance su altura máxima
- D. Después de alcanzar su altura máxima
- E. Justo antes de llegar al suelo
13. Los friajes se dan como consecuencia del descenso de la temperatura como resultado de la incursión de grandes masas de aire frío proveniente:
- A. De la cordillera de los andes
- B. Del Lago Titicaca
- C. De las tormentas que se presentan en el invierno
- D. De los anticiclones del sur
- E. De la Antártida
14. Los sismos son movimientos que se producen al interior de la Tierra. Estos pueden generar graves daños a nuestras viviendas como lo fue en el terremoto que se presentó en Arequipa el año 2001 cuya causa fue:
- A. Por las erupciones del volcán Sabancaya
- B. El choque de la placa de Nazca contra la Sudamericana
- C. Debido a la acumulación de energía al interior de la Tierra
- D. Producto de los movimientos que se dio en la litósfera
- E. Por efecto de las fuerzas tectónicas

SOCIALES - I

15. Las Naciones Unidas, desarrolló la Cumbre de la Tierra en Río de Janeiro donde se firmó el protocolo de Kioto y este es un Acuerdo Internacional que tiene por objetivo:
- A. Evitar los conflictos armados entre las grandes potencias
 - B. Reducir la inversión en armamento para evitar las guerras
 - C. Reducir la crisis económica que afecta a todos los países
 - D. Reducir emisiones de gases provocadores del calentamiento global
 - E. Resolver los problemas educativos en los países subdesarrollados
16. Hallar el valor de "a", si se sabe que las rectas L1 y L2 son paralelas, donde: L1: $(a-1)x + ay + 18 = 0$; L2: $y = 3x - 7$
- A. $\frac{1}{4}$
 - B. $\frac{1}{2}$
 - C. $-\frac{1}{2}$
 - D. $-\frac{1}{4}$
 - E. 2
17. ¿Qué factor fue decisivo para la caída tan rápida del Estado Inca?
- A. El apoyo a los españoles de varios grupos étnicos dominados por los incas
 - B. Las epidemias traídas por los españoles
 - C. La guerra civil entre Pizarro y Almagro
 - D. El poderío naval de los españoles
 - E. El apoyo de la corona española a Colón
18. ¿En qué región Junius Bird halló los primeros mates pirograbados?
- A. Lambayeque
 - B. Huánuco
 - C. Ica
 - D. Piura
 - E. La Libertad
19. Luego del segundo gobierno de Belaúnde, el país pareció cambiar de rumbo debido al discurso de Alan García, que era visto como radical por muchos. Pero, al final, las esperanzas de quienes votaron por él se vieron defraudadas por los hechos y consecuencias de su gobierno. Marque la opción que no corresponda:
- A. Dejar a un país en quiebra económica
 - B. La violación de derechos humanos
 - C. El "Baguazo"
 - D. El aumento de la pobreza
 - E. La compra de aviones Mirage
20. En la Primera Guerra Mundial, durante largo tiempo, el frente se mantuvo inamovible con los ejércitos generándose una de las situaciones más espantosas del Siglo XX.
- A. ocultos en medio de la jungla
 - B. ocultos en catacumbas
 - C. ocultos en trincheras
 - D. viviendo en barcos maltrechos
 - E. afectados por la malaria

SOCIALES - I

21. En términos generales, el liderazgo influye positivamente en diversas prácticas sociales, menos en:
- A. El éxito personal y organizacional.
 - B. El crecimiento del pensamiento egocéntrico.
 - C. La motivación hacia determinados equipos de trabajo.
 - D. Los cambios tendientes a la mejora continua de entidades públicas o privadas.
 - E. El fortalecimiento de las relaciones interpersonales a nivel colectivo.
22. El director de la Institución Educativa Estatal Gabriel García Márquez, recibió un diploma de reconocimiento en mérito a su capacidad de liderazgo para afrontar la violencia de género en adolescentes. Marque la alternativa que sintetice las cualidades que lo hicieron merecedor del premio:
- A. El director logró que todos los estudiantes imiten su manera de dirigir el centro educativo.
 - B. El director se ganó el respeto y admiración de los estudiantes al poseer una conducta ética y moral.
 - C. El director programó charlas motivacionales dirigidas a los varones violentos.
 - D. El director logró influenciar en los estudiantes a partir de compulsiones directas
 - E. El director convocó a diversas reuniones con los padres de familia
23. Es la tildación que corresponde a los hiatos acentuales. Se forma cuando hay encuentro de vocal cerrada y vocal abierta o viceversa. La condición es que la vocal cerrada sea la tónica. El enunciado corresponde a la tilde:
- A. Tópica
 - B. Diacrítica
 - C. Robórica
 - D. General
 - E. Enfática
24. ¿Cuántas tildes debe registrarse en el siguiente texto?:
“¿Por que así te irritas, por que así te dueles?
Si alguno te agravia, ¿por que así te inquietas?
¿No tienes ni gota de sangre de heraclidas, ni brota en tu estirpe laurel de poetas?”
- A. 4
 - B. 5
 - C. 3
 - D. 7
 - E. 6
25. En *El túnel* se alterna técnicas novelescas de corte:
- A. **Psicológico y policial**
 - B. Policial y social
 - C. Psicológico y minimalista
 - D. Filosófico y político
 - E. Estético y existencial
26. *Crónica de una muerte anunciada*, trata de una:
- A. Venganza familiar
 - B. Dishonra familiar
 - C. Historia de amor imposible
 - D. Crueldad sentimental
 - E. Crimen pasional

SOCIALES - I

27. La teoría de la narrativa establece que existen diversas formas de focalización narrativa que corresponden con las personas gramaticales. Estas perspectivas contienen variantes según el conocimiento del narrador y la distancia del acontecimiento. ¿Cuál es la perspectiva narrativa en la cual el narrador adquiere la forma del modo impersonal?
- A. Narrador externo, objetivo o cinematográfico
 - B. Narrador omnisciente en tercera persona
 - C. Narrador interno en primera persona
 - D. Narrador testigo o secundario en primera persona
 - E. Enfoque narrativo múltiple
28. El desarrollo de la novela como especie narrativa es correlativo al ascenso de la burguesía como clase social. En tal sentido, ¿cuál de las siguientes afirmaciones expresa esta relación estético-sociológica entre novela y sociedad?
- A. La decadencia del Antiguo Régimen
 - B. La transformación de la epopeya y la épica en géneros de no ficción
 - C. La consciencia del autor individual dentro de una colectividad
 - D. El desinterés de los escritores por las formas teatrales
 - E. El ascenso de las letras inglesas durante el periodo isabelino
29. Cuando el profesor de matemática explica paso a paso en la pizarra la resolución de una ecuación de primer grado a sus estudiantes de sexto de primaria, es un claro ejemplo de la aplicación de la teoría del aprendizaje:
- A. Cognoscitiva Social de Bandura
 - B. Conductismo Operante de Pavlov
 - C. Aprendizaje por descubrimiento de Bandura
 - D. Aprendizaje significativo de Vigotsky
 - E. Condicionamiento Propositivo de Ausbel
30. Marcia presenta problemas graves de movimiento, como tropezones y sacudidas repentinas y descontroladas. Ante esta situación, los doctores han decidido suministrarle un medicamento que le provocará un coma inducido. ¿Qué estructuras cerebrales específicas se están viendo afectadas, en primer lugar con los ataques y luego por los medicamentos?
- A. Cerebelo - Formación reticular
 - B. Cerebelo - Cerebro
 - C. Cerebro - Hipotálamo
 - D. Cerebelo - Tálamo
 - E. Cerebro - Formación reticular

SOCIALES - I

31. Con respecto a los hemisferios cerebrales, es incorrecto afirmar:
- A. Los hemisferios cerebrales están conectados por el cuerpo caloso
 - B. El hemisferio derecho controla el movimiento del lado izquierdo del cuerpo
 - C. El hemisferio derecho se especializa en tareas no verbales, visuales y espaciales
 - D. El hemisferio izquierdo se especializa en tareas de razonamiento simbólico
 - E. El hemisferio derecho controla la escritura de la mano derecha
32. Raúl es un estudiante que ha culminado su secundaria y se prepara para rendir un examen de admisión a la universidad. Al estudiar prefiere el descubrimiento e imaginar lo que aprende, sintetiza las ideas. De acuerdo a lo expresado, Raúl tiene un estilo de aprendizaje:
- A. Acomodador
 - B. Memorista
 - C. Convergente
 - D. Asimilador
 - E. Divergente
33. Al encender una vela, la reacción es de tipo:
- A. Exotérmica
 - B. Endotérmica
 - C. Reversible
 - D. No desprende ni absorbe energía
 - E. Solo produce energía lumínica
34. La edad de Martha es igual a los años que radica en Arequipa, aumentada en tres. Si Martha radica en Arequipa hace 44 años, ¿qué edad tendrá dentro de 8 años?
- A. 55 años
 - B. 50 años
 - C. 53 años
 - D. 49 años
 - E. 47 años
35. Los precios de las mascarillas de acuerdo a la calidad son 12, 5 y 3 soles, con la cantidad mínima de soles que se necesita para comprar cantidades exactas de mascarillas. ¿Cuántas mascarillas de solo 5 soles compraría?
- A. 12
 - B. 60
 - C. 20
 - D. 5
 - E. 18
36. En una clase de 10 alumnos la calificación promedio es 16, de ellos 4 alumnos obtuvieron la máxima calificación 20 y 2 estudiantes obtuvieron la calificación de 18. Luego el promedio de los otros 4 alumnos es:
- A. 9
 - B. 10
 - C. 11
 - D. 12
 - E. 13
37. En el restaurante “Como rico sin coronavirus”, la carta presenta los siguientes platos: saltado de pollo, saltado de chancho, arroz chaufa, tallarín saltado y pollo a la brasa. Indicar todas las formas en que se puede servir los platos a la mesa.
- A. 6
 - B. 8
 - C. 16
 - D. 24
 - E. 32

SOCIALES - I

38. Determine qué letra continúa en la siguiente secuencia:
M M 1
B A 1 N N 2 D C 3 Ñ Ñ 5
A. F
B. E
C. G
D. H
E. I
39. La suma de tres números enteros consecutivos es 12. Hallar el producto de los tres.
A. 60
B. 50
C. 16
D. 24
E. 36
40. Fernando analiza las edades de sus cuatro sobrinos, indicando: la edad de Marcela es el doble de la edad de José; Leonel tiene un año más que Marcela y Patty tiene 3 años. ¿Cuál es la edad de José, si la suma de las cuatro edades es 14?
A. 2 años
B. 3 años
C. 4 años
D. 1 año
E. 5 años
41. Teresa tiene siete ruedas y las coloca en forma horizontal, una a lado de la otra. Si la cuarta rueda gira en sentido horario, ¿cuántas giran en sentido contrario?
A. 4
B. 5
C. 3
D. 6
E. 2
42. **Conocimiento e información**
I. Guardar información corresponde al denominado “aprendizaje mecánico”
II. El conocimiento no es sinónimo de información
III. Puede ser contenida en mecanismos sonoros y visuales
IV. La información es externa a los sujetos, es almacenable y cuantificable
V. El conocimiento refiere al individuo y a su experiencia interiorizada
- El orden correcto de los enunciados es:**
A. II, IV, III, I, V
B. IV, II, III, I, V
C. V, III, IV, II, I
D. I, V, III, II, IV
E. II, III, I, V, IV
43. **Complete:**
El escáner es un óptico que caracteres o
A. artefacto – marca – dibujos
B. artículo – identifica – rasgos
C. dispositivo – reconoce – imágenes
D. instrumento – permite – textos
E. módem – reconoce – nombres
44. Marque la alternativa que expresa el sinónimo de la palabra que está en negrita:
Emprendedor
A. Principal
B. Jefe
C. Decidido
D. Administrador
E. Gestor

SOCIALES - I

45. **TEXTO**

Las estrategias en distritos focalizados de Arequipa frente al COVID-19. Para ello se está buscando reforzar el sistema de salud actual en la región, a pesar que el ministro reconoció que se encuentra “casi al tope”. Ante el colapso de los hospitales, anunció que dentro de una semana se implementarán en el hospital Goyeneche 100 camas, en el hospital Honorio Delgado 100 más, y en el centro de convenciones Cerro Juli también estarán disponibles 200 camas más. “Estamos en guerra, y en guerra las estrategias se van cambiando según cómo se mueve el enemigo. Y en este caso el enemigo se activó en cuatro distritos” Así, anunció que a más tardar el domingo ya se tendrá un plan de contingencia para focalizar las estrategias en las zonas infecciosas detectadas. Con ese fin, se implementarán los equipos itinerantes. “Estamos trasladando la salud a las zonas más cercanas, para que no haya mayor desplazamiento y la atención sea más rápida”.

Según el texto: De la afirmación: “Estamos trasladando la salud a las zonas más cercanas, para que no haya mayor desplazamiento y la atención sea más rápida”, podemos inferir:

- A. Que se desplazará la atención de la salud hacia cuatro distritos en la que existen zonas infecciosas detectadas.
- B. Que el domingo se tendrá un plan de contingencia para focalizar las estrategias en las zonas infecciosas detectadas.
- C. Se está buscando reforzar el sistema de salud actual en la región.

- D. Que en el transcurso de la semana se tendrán disponibles 400 camas de atención para la ciudad de Arequipa.
- E. Que se van a implementar los equipos itinerantes.

46. En el texto: Los adeptos de la tina de baño conocen bien la ablución, la absolución y la total relajación.

La palabra subrayada es sinónimo de:

- A. Limpieza
- B. Ablusado
- C. Ablandar
- D. Satisfacción
- E. Ablegar

47. **TEXTO**

Mantener una dieta balanceada ofrece al organismo todos los nutrientes que necesita para funcionar adecuadamente, lo que le permite defenderse con mayor efectividad ante la invasión de cualquier agente extraño o darnos la fortaleza para mantenernos sanos durante períodos de mucha tensión o estrés. Algunos alimentos afectan directamente el funcionamiento de nuestro sistema inmunológico, que es el sistema fisiológico que defiende al organismo contra la invasión de agentes externos (bacterias, virus, parásitos, hongos, etc.) o de factores internos (células tumorales) que nos pueden hacer daño.

La idea principal se encuentra al:

- A. Inicio
- B. Medio
- C. Final
- D. Inicio y al final
- E. Medio y al final

SOCIALES - I

48. TEXTO

La tarea de gestar un gran acuerdo político por una república más incluyente, más justa y más solidaria será el gran desafío que nos toca enfrentar como generación. En la coyuntura del bicentenario también corresponde reflexionar sobre nuestra trayectoria como país, de manera autocrítica y descarnada, pero evitando narrativas derrotistas y catastrofistas. El resultado de ese autoexamen constituirá la hoja de ruta para el futuro. Ya quedó atrás la narrativa triunfalista, propia de los años del boom de crecimiento.

Según el texto, ¿quiénes son los llamados a generar un acuerdo político por una república más incluyente?

- A. El autor del texto y sus coetáneos
- B. Todos los ciudadanos
- C. Los que no construyen narrativas derrotistas
- D. Las personas que realizan reflexiones sobre el país
- E. Las autoridades en el contexto del bicentenario

49. TEXTO

El Covid-19 surgió en un contexto inusual, lo cual ha permitido una serie de interpretaciones sobre su origen y contención. Sin embargo, lo concreto se revela ante la situación que ha desencadenado en diversos países: ausencia de un Estado que reacciona a la velocidad de las necesidades médicas, carestía de instrumentos que colaboren en el control de la enfermedad. En síntesis, la pandemia global ha permitido observar las limitaciones de nuestra condición humana.

En el texto anterior se evidencia:

- A. Practicidad
- B. Semiosis
- C. Equivalencia
- D. Redundancia
- E. Incongruencia

50. Una solución de $2\sin x = 1$ es:

- A. $\frac{\pi}{6}$
- B. $\frac{\pi}{3}$
- C. $-\frac{\pi}{6}$
- D. $-\frac{\pi}{3}$
- E. $\frac{\pi}{4}$